

Guia de camp

Arbres de la ribera del riu Cardener



Guia de camp

Arbres de la ribera del riu Cardener



Aquest projecte ha rebut finançament del programa de recerca i innovació de la Unió Europea Horizon 2020 en el marc del conveni de subvenció núm. 872104.



Aquesta publicació ha comptat amb la participació de les mestres Maria Àngels, Cristina, Laia, Meritxell, Elisabet, Montse i Garbiñe, del cicle d'Educació Infantil de l'Escola Valldaura de Manresa durant el curs 2021-2022, i dels alumnes de la classe de les Figueres: Amjad, Badr, Basma, Bru, Hiba, Inara, Isolda, Marçal, Mariam, Mohamed, Mustafa, Oro, Salma, Sofia i Souhail; de la classe dels Plataners: Aaron, Alaa, Ayman, Bilal, Bru, David, Jana, Massine, Mia, Mouad, Niema, Nora, Rayan, Rim, Safaa, Safouane i Sofia Scarlett; de la classe dels Pollanques: Aileen, Amir, Bilal, Dana, Elna, Imran, Ivan, Kawtar, Layla, Leo, Marouane, Mohamed, Mohamed Reda, Mouhamadou, Safae, Sara, Suzane i Teresa; i de la classe de les Robínies: Ainet, Artai, Asmae, Aya, Eren, Farouk, Gina, Imrana, Jannat, Júlia, Lina, Luciano, Malak, Neizan, Quim i Roger.

Volem agrair a la directora, Marta Ferrer Peral, la seva confiança, i a la Carme Montiel Lorenzo els seus consells, i dedicar aquesta guia a tota la comunitat educativa de l'Escola Valldaura. Juntes fem escola.

© Elisabet Felip Peig, Meritxell Llobet Gras, Miryam Navarro Rupérez, Gabriel Lemkow-Tovias i M. Lluisa Sort García, pels continguts

© Fundació Universitària del Bages, per l'edició
Av. Universitària, 4-6. 08242 Manresa
T. 93 877 41 79

<F12 serveis editorials>, pels treballs d'edició
info@f12serveiseditorials.com

Disseny: +3

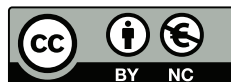
Primera edició: juny de 2023

ISBN: 978-84-09-50817-4

Dipòsit legal: B9986-2023



Aquesta publicació segueix les directrius internacionals de l'IFLA (International Federation of Library Associations and Institutions) per a materials de lectura fàcil, adreçats a persones amb dificultats de comprensió lectora. Té l'aprovació de l'Associació Lectura Fàcil.



Aquesta publicació està subjecte a una llicència Creative Commons.

Sumari

Educació científica inclusiva — 5

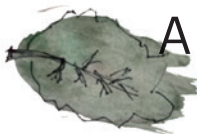
Una escola en un indret privilegiat — 9

L'escola del riu — 11

ÀLBER — 16



ALZINA — 18



AURÓ — 20



FIGUERA — 22



FREIXE — 24



MORERA — 26



OM — 28



PLATANER — 30



POLLANCRE — 32



ROBÍNIA — 34



SALZE BLANC — 36



SAÜC — 38



Educació científica inclusiva

Nenes i nens investiguen des del néixer. Des que som infants tenim una curiositat natural sobre el nostre entorn més immediat. Aquest és un recurs que educadores i educadors no podem desaprofitar, perquè aprenem a desenvolupar-nos en un món complex, ple d'oportunitats, però també de barreres. Amb la voluntat d'acostar la ciència als infants d'una manera atractiva i participativa i, alhora, amb la voluntat d'enderrocar les barreres que al llarg de la vida es trobaran, sorgeix el projecte europeu Horizon 2020 «Communities for Sciences (C4S) – Towards Promoting an Inclusive Approach in Science Education»*. Un projecte adreçat a treballar la inclusió des de la ciència, entenent que el saber científic és una eina magnífica per comprendre millor el món, el món amb mirada d'infant, per desenvolupar competències que permetin prendre decisions raonades i raonables al llarg de la vida, i també una eina per incloure totes les nostres diversitats en un projecte de descoberta compartit.

I és que la ciència no és aquell coneixement abstracte, platònic, ideal, que de vegades se'ns fa creure. És un saber, certament, contrastat, testat i validat de manera comunitària i mitjançant procediments sòlids, reproduïbles i comprovables. Però la ciència és també duta a terme per persones concretes en institucions concretes i amb dinàmiques concretes que, malauradament, massa sovint reproduïxen dinàmiques socials poc neutrals (pràctiques sexistes, interessos colonials, prejudicis racials, etc.). Cal, doncs, ajudar els infants a detectar aquests estereotips que sovint —ai, massa sovint!— han transpirat en certes pràctiques

o narratives de l'àmbit de la ciència (*Shoah*, zoos humans, teories racials, sostre de vidre, etc.) per identificar, prendre consciència i evitar que se segueixin reproduint biaixos sexistes, racistes o capacitistes amb l'excusa d'un suposat saber (pseudo)científic. També cal ajudar a visibilitzar que la ciència que coneixem és un producte transcultural, construït durant generacions per dones i homes de cultures, orígens, creences i condicions diverses. Apropar aquest saber i aquesta consciència crítica als infants és fonamental en una societat plural, igualitària i de valors democràtics.

I el cert és que les nenes i nens de l'Escola Valldaura de Manresa, juntament amb les seves magnífiques educadores, ens han donat una lliçó: veníem amb ganes de transmetre aquesta mirada. Però han estat elles i ells qui ens han demostrat que aquesta mirada profunda, crítica, col·laborativa i empoderada ja la tenien incorporada. Que eren capaces d'ajudar-se les unes a les altres, de manera altruista, d'escoltar-se i de donar-se suport, d'indagar en comunitat i de transmetre els seus sabers entre iguals i a les persones adultes, amb una fam pel saber que ens ha sorprès (i corprès!) ben profundament. Fins i tot, les nenes i els nens de Valldaura han aportat el seu granet de sorra aproximant les seves famílies a la ribera a partir de la curiositat científica que han desenvolupat pel seu entorn natural, visibilitzant un espai guanyat a la ciutat per a l'esbarjo, el joc i les trobades.

Us deixem, doncs, amb aquest petit gran tresor que les nenes i nens de Valldaura i les seves educadores ens han regalat, un tresor que guardarem per sempre més com una gran joia de sabers compartits a la ribera del riu Cardener de Manresa.

Equip del projecte C4S (UManresa-FUB)

* El Campus Manresa de la UVic-UCC (Fundació Universitària del Bages) coordina el projecte Communities for Sciences, inclòs dins del programa europeu Horizon 2020, en el marc d'un consorci integrat per 11 entitats de 8 països diferents. Trobareu més informació del projecte al web: www.communities-for-sciences.eu.

Una escola en un indret privilegiat

Per si no ho sabeu, a l'Escola Valldaura tenim la gran sort de gaudir d'un entorn natural privilegiat, la ribera del riu Cardener. Les diferents mestres que hem passat per l'escola sempre n'hem estat conscients i l'hem considerat un espai on poder trobar moments lúdics de joc lliure i observació o, simplement, moments per gaudir d'un passeig.

Va ser durant la pandèmia quan més se'ns va fer present la riquesa que teníem a la vora de l'escola. I quan va arribar el gran retrobament esperat, vam veure més que mai la necessitat de viure aquests moments tan importants envoltats de la natura que ens ofería el bosc de ribera. A partir d'aquí, i gràcies a l'assessorament del Gabriel i la Miryam, de la Fundació Universitària del Bages (FUB), el que eren les nostres visites a la ribera es van anar convertint en moments de laboratori vivencials, i va ser d'aquesta manera que vam incloure-la en el nostre dia a dia de l'escola. És així com hem aprofitat el nostre entorn proper, com una immensa situació d'aprenentatge que ens ha permès obrir les portes a un gran laboratori natural, perquè formi part de les nostres aules i les nostres aules quedin impregnades de natura.

De tot el que hem viscut, n'han sorgit petits i grans projectes, però hi havia una idea que ens rondava pel cap: elaborar juntament amb els infants un recull on s'exposessin les nostres descobertes en aquest entorn familiar i proper. És així com d'aquesta idea neix la *Guia de camp* que teniu a les mans, una guia dels arbres de ribera que podem trobar a Manresa, elaborada per alumnes i docents i amb la gran col·laboració del Pol (geògraf i pare de l'escola), i que les nostres famílies podran

compartir amb els seus infants, tot passejant, i de la qual podran gaudir també la resta de manresanes i manresans.

Tot aquest treball s'ha dut a terme amb els infants d'Educació Infantil escolaritzats el curs 2021-2022, però també hi ha participat tot l'alumnat actual i passat de l'escola i, evidentment, l'equip educatiu del centre. Tothom que ha format part de l'Escola Valldaura hi ha posat el seu granet de sorra, i entre totes ens hem anat fent coneixedores de les grans oportunitats que ens ofereix l'entorn de la nostra escola.

Equip de mestres d'Infantil de l'Escola Valldaura

L'escola del riu

Hi havia una vegada una escola on les classes tenien els noms d'elements del seu entorn natural, una escola amb murals de plantes i animals, una escola on els més petits anaven a jugar al bosc cada setmana...

Fàcilment, algú podria pensar que estem parlant d'una escola del Pirineu o d'una zona rural, o bé d'una escola elitista plena de famílies que es permeten portar els infants lluny de casa. O, al contrari, d'una d'aquelles escoles republicanes de principis del segle xx, com l'Escola del Bosc o l'Escola del Mar, entre altres «escoles a l'aire lliure» creades a Barcelona, on grans referents de la pedagogia com Rosa Sensat van dur a terme una revolució educativa en tota regla. Aquesta revolució implicava posar l'alumnat al centre del projecte educatiu, coeducació, aprenentatges significatius i, entre altres, contacte amb la natura per trobar-hi harmonia i per aprendre a partir de la realitat.

Doncs aquesta escola és l'Escola Valldaura de Manresa.

Una escola situada al bell mig d'un barri humil d'una ciutat humil, on un equip de mestres apassionades, implicades i molt pencaires treballen cada dia per fer una societat millor a partir de la gran eina que tenen entre mans, l'educació. I evidentment, també és possible perquè tenen l'espai on fer-ho. Si simplement volguessin sortir de l'escola, podrien anar a un dels dos parcs infantils, de dimensions prou acceptables, que els queden a l'altra banda del carrer. Però cada dia al llarg de l'any, de dilluns a dijous, si el temps ho permet, una de les quatre classes d'infantil se'n va d'excursió, travessen dos carrers i arriben a la Fàbrica dels Panyos,

agafen el caminet vora riu aigües amunt, s'endinsen al Parc del Cardener i comença l'aventura.

I és que el dia que van d'excursió al riu passen moltes coses, que agruparé en tres grans blocs. El primer: que la natura ofereix un lloc bo, un lloc on tot és més agradable, on les ments es relaxen i els infants estan més tranquils, on si tenen ganes de desfogar-se, poden córrer i hi solen haver menys tensions, on els lligams personals s'enforteixen. El segon: que els nens i les nenes poden exercitar la imaginació i jugar de forma molt més creativa, més autogestionada i menys dirigida que en qualsevol pati o parc infantil, perquè hi ha molt espai, perquè hi ha centenars d'indrets on amagar-se, perquè hi ha desnivells on rebotar-se, perquè hi ha branques per fer cabanes i inventar-se mil estris, o troncs per enfilarse i saltar. I tercer: perquè el bosc, i especialment el bosc de ribera, ofereix un paisatge molt canviant al llarg de l'any, un dels ecosistemes més productius del país, on hi ha més biodiversitat per metre quadrat i, per tant, on hi ha milers d'oportunitats per trobar incomptables espècies de flors, d'arbustos, d'arbres, d'insectes i d'ocells, entre molts altres éssers vius. I amb cadascun, plantejar-se preguntes, fer recerca, reflexionar i aprendre.

I d'aquí sorgeix aquesta guia, elaborada pels mateixos infants del cicle d'infantil de Valldaura, a partir de l'observació dels arbres i del seu dibuix al natural. Una guia que vol compartir amb les famílies i amb altres infants aquests coneixements, uns coneixements que no només alimenten la curiositat, sinó que fan que la mateixa visita al riu sigui més plaent i satisfactòria. I és que quan coneixes la natura, comences a estimar-te-la;

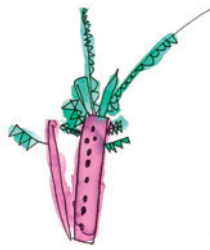
i quan te l'estimes, comences a sentir que en formes part
i la vols protegir.

En aquesta guia hi ha un recull dels arbres que hi ha en aquest tram de riu, que acull una de les millors clapes de bosc de ribera del Cardener, gairebé inexistents després de segles d'explotar els seus recursos, de creixement urbanístic, de carreteres a banda i banda. I fa tot just 20 anys encara era un espai ple de runes, d'horts privats i de tanques. Així que és un bosc de ribera en procés de recuperació, on conviuen arbres fruiters plantats pels antics hortolans, arbres invasors que estan generant un problema per l'ecosistema, i cada cop més arbres autòctons, que ofereixen una gran quantitat de beneficis ambientals i socials: un espai d'ombra i fresc on humans i animals podem tolerar millor les calorades, un pulmó verd que elimina tones i tones de gasos contaminants, unes plantes que afavoreixen la infiltració de l'aigua torrencial i que redueixen l'erosió de les riuades, una vegetació que ofereix aliment i refugi a centenars d'espècies animals, etc.

Avui és una sort que en una ciutat de 78.000 habitants hi hagi un espai on passejants, ciclistes i amos de gossos puguin anar a fer esport o esbargir-se, i on la biodiversitat pugui recuperar el terreny perdut durant segles, però que els infants en puguin gaudir com ho fan els de l'Escola Valldaura, «l'escola del riu», és un motiu d'alegria per a tothom.

Pol Huguet i Estrada

Geògraf i pare de l'escola



Arbres de la ribera del riu Cardener

Els petits i les petites
de l'Escola Valldaura de Manresa



ÀLBER

(nom comú)

Nom científic: *Populus Alba*

Quines propietats té? La seva fusta s'utilitza per fer pasta de paper. També té propietats medicinals: va bé per fer abaixar la febre, és antiinflamatori i diürètic (ajuda a fer més pipí).

Com és? L'àlber pot mesurar de 10 a 30 metres d'alt i té un tronc gruixut. La seva fulla és **caduca**, petita, arrodonida, amb dents amples als marges i de darrere és de color blanc. El seu fruit és una mena de càpsula que quan s'obre deixa anar les llavors. Les llavors són de forma allargada i tenen uns pèls llargs com de cotó que s'escampen fàcilment. L'escorça dels troncs joves és llisa i blanquinosa i la dels troncs vells té ratlles verticals fosques a la part baixa del tronc.

On creix? Als boscos de ribera del Mediterrani, a l'Àsia central i al nord d'Àfrica.

Fulla caduca: les fulles dels arbres són caduques quan cauen a la tardor i tornen a sortir a la primavera.

On trobar-lo?



Escorça

ALBER



Fruit



Fulla

ALZINA

(nom comú)

Nom científic: *Quercus Ilex*

Quines propietats té? La seva fusta és molt dura i s'utilitza per fer peces resistents, com mànecs d'eines o rodes de carro. La fusta també crema molt bé i fa un bon carbó. El fruit i les fulles tenen propietats medicinals per curar la diarrea. El fruit és l'aliment d'animals com els porcs.

Com és? És un arbre alt, d'entre 16 i 25 metres, i de **capçada** ampla i densa. És de fulla **perenne** i les canvia cada 3 o 4 anys. Les fulles són simples, dures, **alternes** i amb els marges una mica dentats.

Per davant són de color verd fosc i per darrere són de color verd grisós i tenen petits pèls.

El seu fruit és una gla allargada amb una mena de barret, que es diu *cúpula*. L'escorça dels arbres joves és grisa i llisa i, amb els anys, es va esquerdant i es torna de color marró fosc.

On creix? Al sud d'Europa i al nord d'Àfrica. És l'arbre més abundant dels boscos de Catalunya i el més important.

Capçada: la capçada d'un arbre és el conjunt de les seves branques, amb fulla o sense.

Fulla perenne: les fulles d'un arbre són perennes si no cauen a la tardor i es mantenen durant tot l'any.

Fulles alternes: són les fulles que estan situades a diferents alçades de la tija.

On trobar-lo?



Escorça

ALZINA



Fruit

Fulla

AURÓ

(nom comú)

Nom científic: *Acer monspessulanum*

Quines propietats té? La seva fusta s'utilitza per fabricar mobles, instruments musicals i objectes artesanals.

Com és? És un arbre poc alt, pot mesurar de 5 a 10 metres. Les seves fulles són caduques, simples, petites i dividides en tres **lòbuls**. Per sobre són de color verd fosc i brillants, i per sota són de color verd grisós i mats, no brillen. L'escorça és llisa, de color gris marronós i s'esquerda amb el temps.

On creix? A les muntanyes dels països mediterranis del sud d'Europa, nord d'Àfrica i oest d'Àsia, i al centre d'Europa. A Catalunya no n'hi ha gaires.

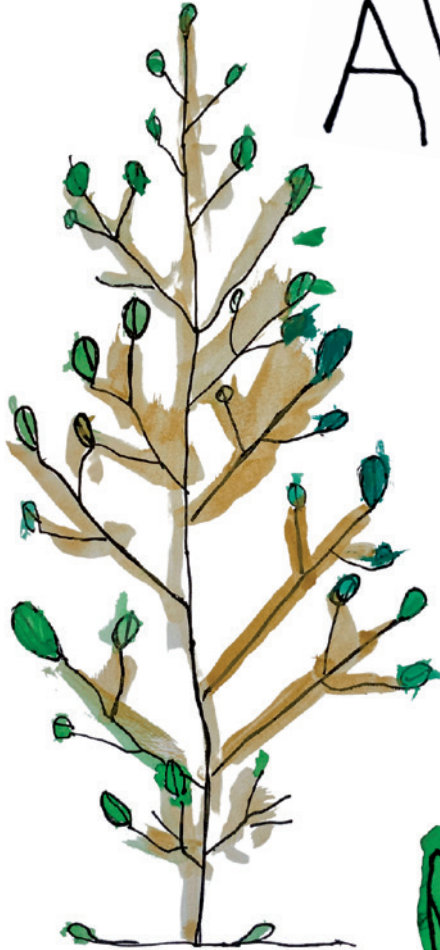
Lòbuls: són les parts de forma més o menys arrodonida que formen una fulla.

On trobar-lo?



Escorça

AVRO-



Fruit



Fulla

FIGUERA

(nom comú)

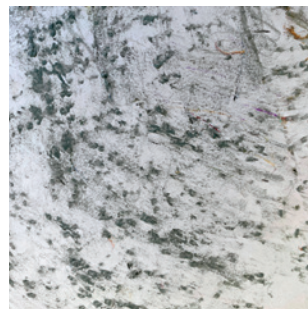
Nom científic: *Ficus carica*

Quines propietats té? La figuera té moltes propietats medicinals. El seu fruit, la figa, té molts minerals, vitamines i sucres, i per això, va molt bé per als esportistes.

Com és? Pot mesurar de 4 a 10 metres. La fulla és caduca, gran, aspre, de color verd i sol tenir entre 3 i 5 lòbuls. El seu fruit és la figa. Tot i que els fruits vertaders són els petits granets que hi ha dins la figa que estan embolcallats per la part carnosa de color vermellós, que rep el nom de *siconi*. L'escorça de la figuera és grisa i llisa.

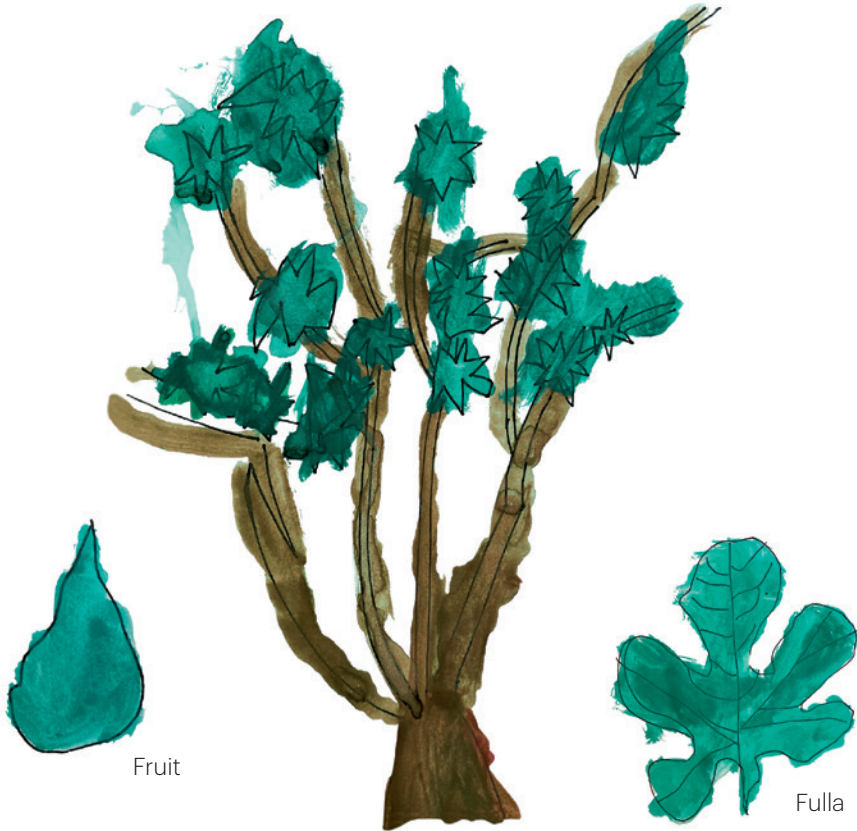
On creix? Antigament, la figuera es cultivava a la Mediterrània oriental.

On trobar-lo?



Escorça

FIGUERA



FREIXE

(nom comú)

Nom científic: *Fraxinus angustifolia*

Quines propietats té? El freixe té propietats antiinflamatòries. Serveix per tractar problemes de la pell, com l'acne i la dermatitis, i en retarda l'envelliment. També és un remei natural per fer abaixar la febre. La seva fusta és molt elàstica i es fa servir per fabricar bats de beisbol, arcs, pals d'hoquei, raquetes de tennis i guitarres.

Com és? El freixe de fulla petita pot fer fins a 15 metres d'alçada. Les seves fulles són caduques, compostes, amb els marges dentats i tenen entre 5 i 9 folíols, que són les fulles petites amb què es divideix la fulla composta. El fruit és pla i té forma de llengüeta. L'escorça és grisa i amb el temps s'esquerda.

On creix? Són originaris d'Europa, Àsia, nord d'Àfrica i Amèrica del nord. A Catalunya hi ha el freixe de fulla grossa, de fulla petita i de flor. Els trobem en zones de ribera.

On trobar-lo?



Escorça

FREIXE



Fruit

Fulla

MORERA

(nom comú)

Nom científic: *Morus alba*

Quines propietats té? Les fulles de la morera tenen moltes propietats nutritives i medicinals i són l'aliment dels cucs de seda.

El suc de les mores també té moltes vitamines.

Com és? És un arbre d'entre 10 i 13 metres, de forma arrodonida.

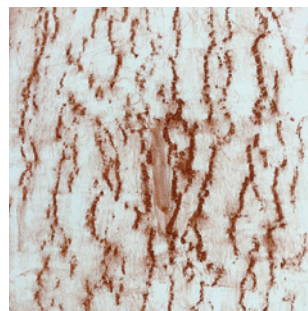
La seva fulla és caduca, té forma de cor allargat, és dentada i de color verd clar. Els fruits són petits i estan agrupats formant la mora.

Són de color blanc, rosat o púrpura.

La seva escorça grisosa-marronosa s'esquerda.

On creix? És originari de l'Àsia central.

On trobar-lo?



Escorça



MORE RA



Fruit



Fulla

OM

(nom comú)

Nom científic: *Ulmus minor*

Quines propietats té? Trobem l'om en moltes places, carrers i jardins perquè és un arbre bonic i fa molta ombra. La seva fusta és molt dura i resistent a la humitat, per això, s'utilitza per construir vaixells i per fabricar instruments de música i mobles.

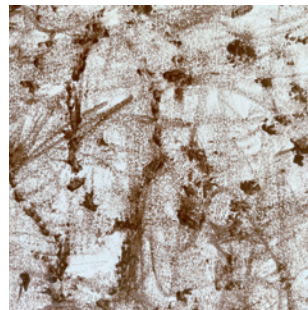
També té propietats medicinals per curar la diarrea i les malalties de la pell.

Com és? L'om fa entre 10 i 30 metres d'alçada. Les fulles són ovades (amb forma d'ou), amb els marges dentats i la punta molt marcada. Són **asimètriques** i per sobre són llises o una mica aspres. El fruit surt abans que les fulles i té una forma alada d'1 o 2 cm per afavorir la seva dispersió. Les flors i els fruits estan molt poc temps dalt de l'arbre. L'escorça és de color marró grisós, amb força esquerdes verticals i arrugues.

On creix? A Europa, al nord d'Àfrica i a l'Àsia occidental. A Catalunya es troba als boscos de ribera, a les muntanyes mitjanes i a la terra baixa.

Fulla asimètrica: si dobleguem una fulla asimètrica pel mig, les dues meitats no són iguals.

On trobar-lo?



Escorça

O M



Fulla

Fruit

PLATANER

(nom comú)

Nom científic: *Platanus hybrida*

Quines propietats té? La seva fusta és tova i s'utilitza per fer objectes de decoració. El trobem en molts passejos, carrers i fonts. Té propietats medicinals per curar la diarrea, per desinfectar ferides i per alleugerir els dolors de les articulacions.

Com és? Pot mesurar entre 30 i 50 metres d'alt i el seu tronc és gruixut. La fulla és caduca, gran, amb forma de mà oberta i amb 5 lòbuls. Els fruits són molt petits i estan agrupats en boles d'uns 4 cm de diàmetre que es desfan i deixen anar les llavors. L'escorça és prima i de color gris-verdós, i deixa anar unes plaques de diferents formes i colors que semblen un mosaic.

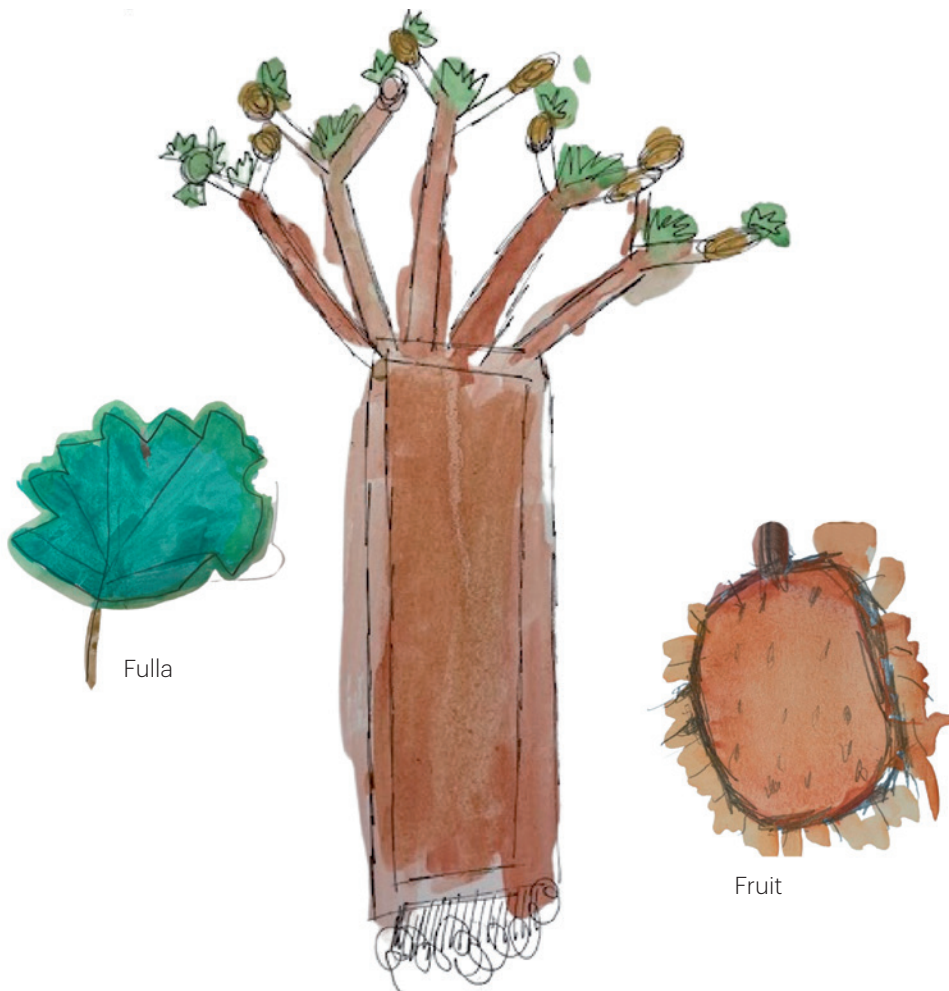
On creix? No se sap ben bé el seu origen. A Catalunya es troba a tot arreu, menys a l'alta muntanya. Sovint està a prop de corrents d'aigua.

On trobar-lo?



Escorça

PLATANER



Fulla

Fruit

POLLANCRE

(nom comú)

Nom científic: *Populus Nigra*

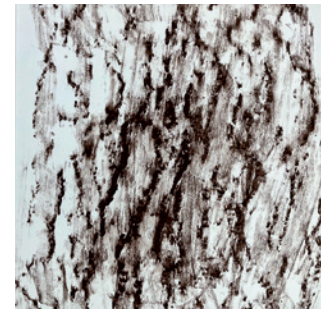
Quines propietats té? La seva fusta clara, flexible i fàcil de treballar s'ha utilitzat per fer vagons de tren, joguines, prestatges, escuradents o pasta de paper. De les **gemmes** se n'extreu una resina que s'utilitza en medicina perquè és molt diürètica (serveix per fer més pipí). Sovint el veiem en parcs i jardins perquè és un arbre bonic i fa bona ombra.

Com és? El pollancre és alt, mesura uns 30 metres, i té el tronc gros i dret. La seva fulla és caduca, petita, verda i lluent de les dues cares, té forma triangular i les dents arrodonides. El fruit és una mena de càpsula que quan s'obre deixa anar les llavors, de forma arrodonida i amb pèls llargs, que s'escampen fàcilment. L'escorça és de color gris clar. Quan l'arbre és jove, l'escorça és llisa i quan l'arbre és vell, s'esquerda força. El tronc acostuma a tenir bonys a la part de baix.

On creix? Als boscos de ribera d'Europa, del nord i centre d'Àsia i del nord d'Àfrica.

Gemma: brot dels arbres i plantes d'on neixen les branques, les fulles i les flors.

On trobar-lo?



Escorça



POLLANCRE



Fruit



Fulla

ROBÍNIA

(nom comú)

Nom científic: *Robinia Pseudoacacia L.*

Quines propietats té? La seva fusta es fa servir per construir pèrgoles, pals de telèfon, pilons i embarcacions.

Les fulles i flors tenen propietats medicinals i s'utilitzen per fer te i infusions.

Com és? La robinia pot arribar a fer 25 metres d'alt.

És un arbre de fulles caduques, compostes, ovalades, amb els marges llisos i amb 11 o més folíols.

Les seves flors blanques fan molta olor.

El fruit és un llegum de color vermell fosc.

L'escorça és gruixuda i té moltes esquerdes.

On creix? És originari dels Estats Units, però s'ha estès per moltes zones del món de clima temperat. A Europa va arribar fa 400 anys.

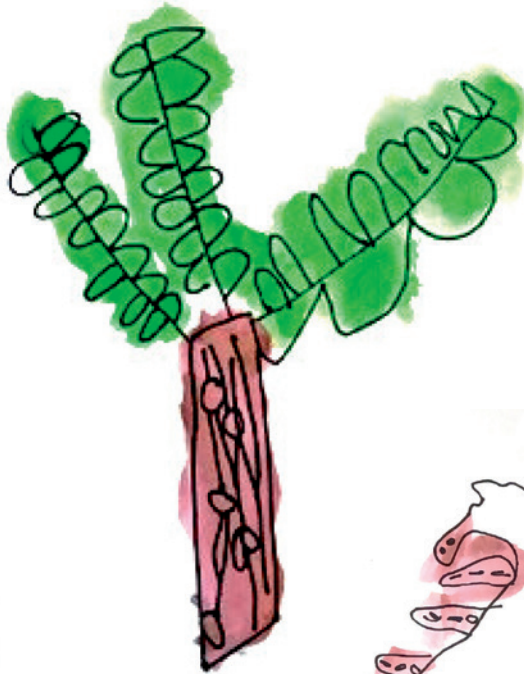
On trobar-lo?



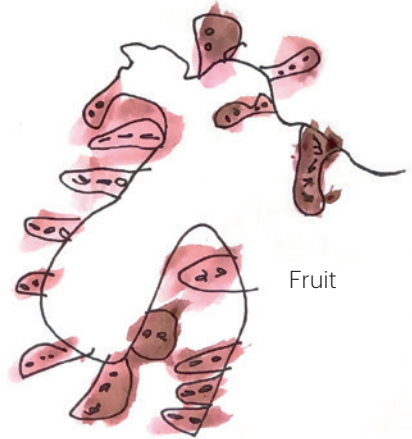
Escorça



ROBINIA



Fulla



Fruit

SALZE BLANC

(nom comú)

Nom científic: *Salix alba*

Quines propietats té? Des de l'antiguitat s'utilitzava com a planta medicinal per tractar el dolor i la febre. Les fulles i l'escorça són riques en àcid salicílic i s'utilitzen com a alternativa natural a l'aspirina. Amb la seva fusta se'n fan llumins, escuradents i caixes.

Com és? Pot arribar a fer 20 metres d'alt.

Té moltes branques i la seva **copa** és allargada i irregular.

És de fulla caduca.

Les fulles són simples i alternes, situades a diferents alçades de la tija. Per sobre, són de color verd-blavós i per sota són blanquinoses amb pèls. El fruit és molt petit i té forma de càpsula, d'on surten unes llavors blanques amb pèls. L'escorça és de color gris marronós. Quan l'arbre és jove, l'escorça és llisa i quan l'arbre és vell, s'esquerda força.

On creix? A bona part d'Europa, Àsia, nord d'Àfrica i Amèrica. A Catalunya, el trobem a les ribes de rius i rierols.

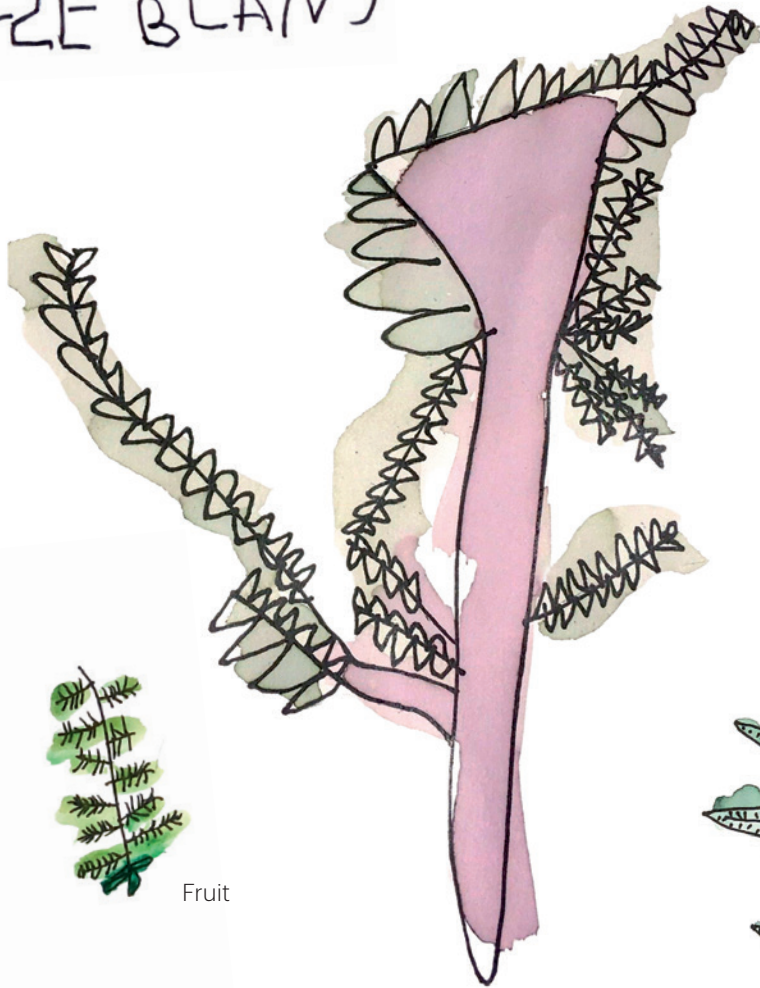
Copa: conjunt de les branques i les fulles que formen la part de dalt d'un arbre.

On trobar-lo?



Escorça

LAZE BLAND



Fruit



Fulla

SAÜC

(nom comú)

Nom científic: *Sambucus nigra* L.

Quines propietats té? És una de les plantes més utilitzades per fer remeis. Les flors tenen propietats diürètiques i fan abaixar les inflamacions.

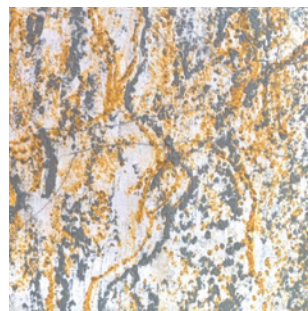
Els fruits són laxants, ajuden a anar de ventre.

En alguns llocs, el saüc s'utilitza per espantar petits animals, com gripaus i serps, o bé per matar insectes, com mosquits.

Com és? És un arbust que sol tenir forma d'arbre i que pot arribar a fer 5 m. És de fulla caduca. Les fulles són verdes, compostes, oposades i grans. Tenen 5 o 7 foliols, amb forma allargada i el marge dentat. Els fruits són arrodonits i negres, amb 3 llavors a l'interior. Es poden menjar quan són ben madurs, tot i que no acostumem a menjar-los. L'escorça té aspecte de suro i s'esquerda molt.

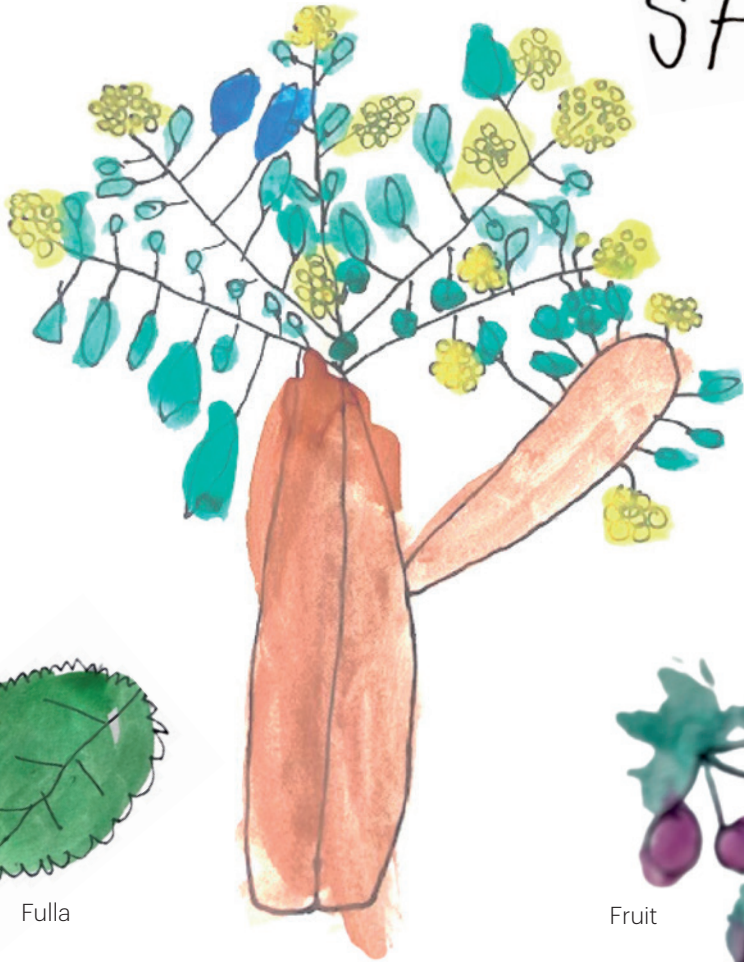
On creix? Arreu d'Europa, d'Àsia i del nord d'Àfrica. A Catalunya el trobem a tot arreu, però sobretot a les zones més humides.

On trobar-lo?



Escorça

SAÛC



Fulla



Fruit



Sense vosaltres no hauria estat possible!
Curs 2021-2022

Aquest projecte ha rebut finançament del programa de recerca i innovació de la Unió Europea Horizon 2020 en el marc del conveni de subvenció núm. 872104.



Communities
for Sciences



EDICIONS FUB

